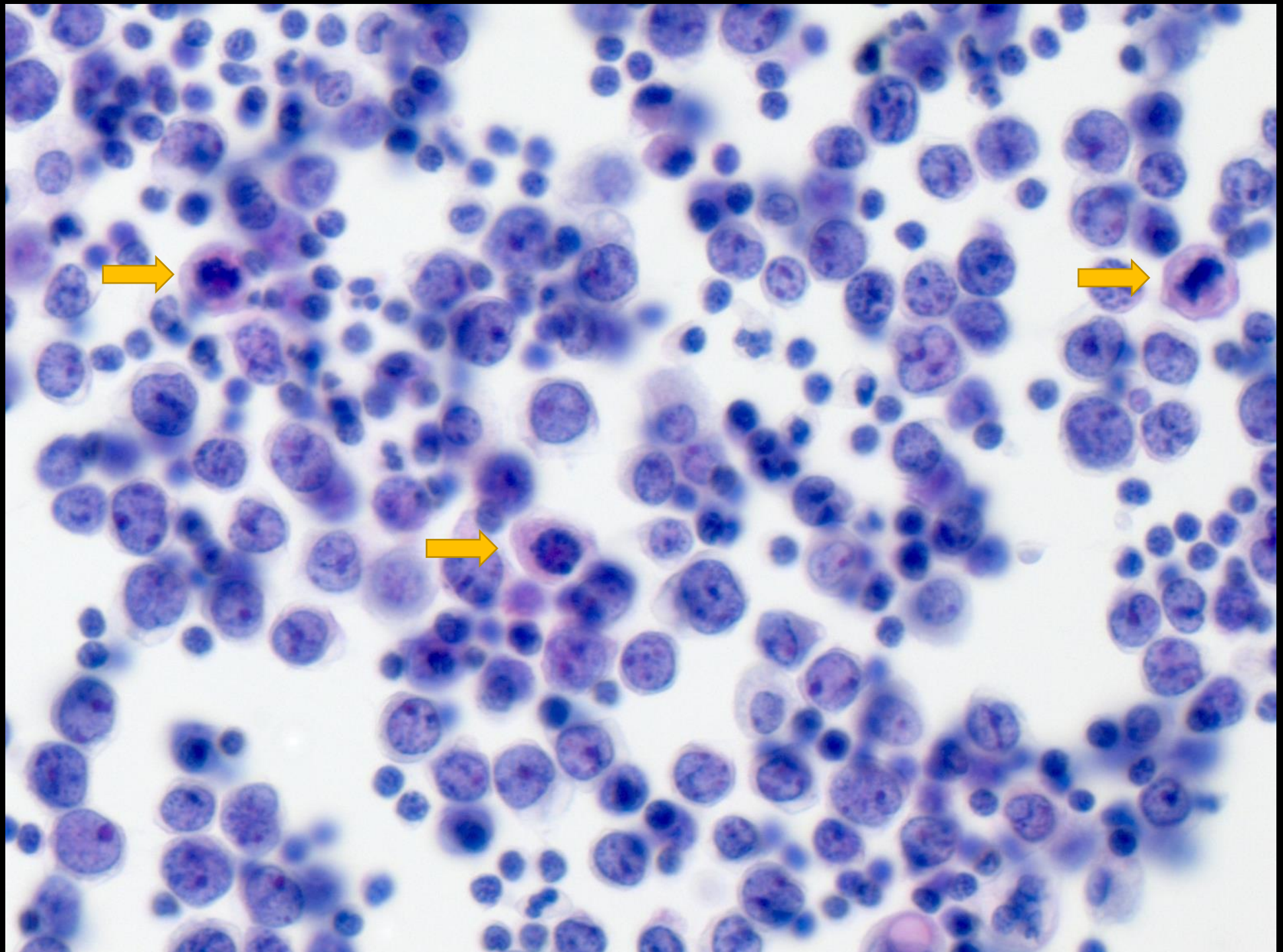
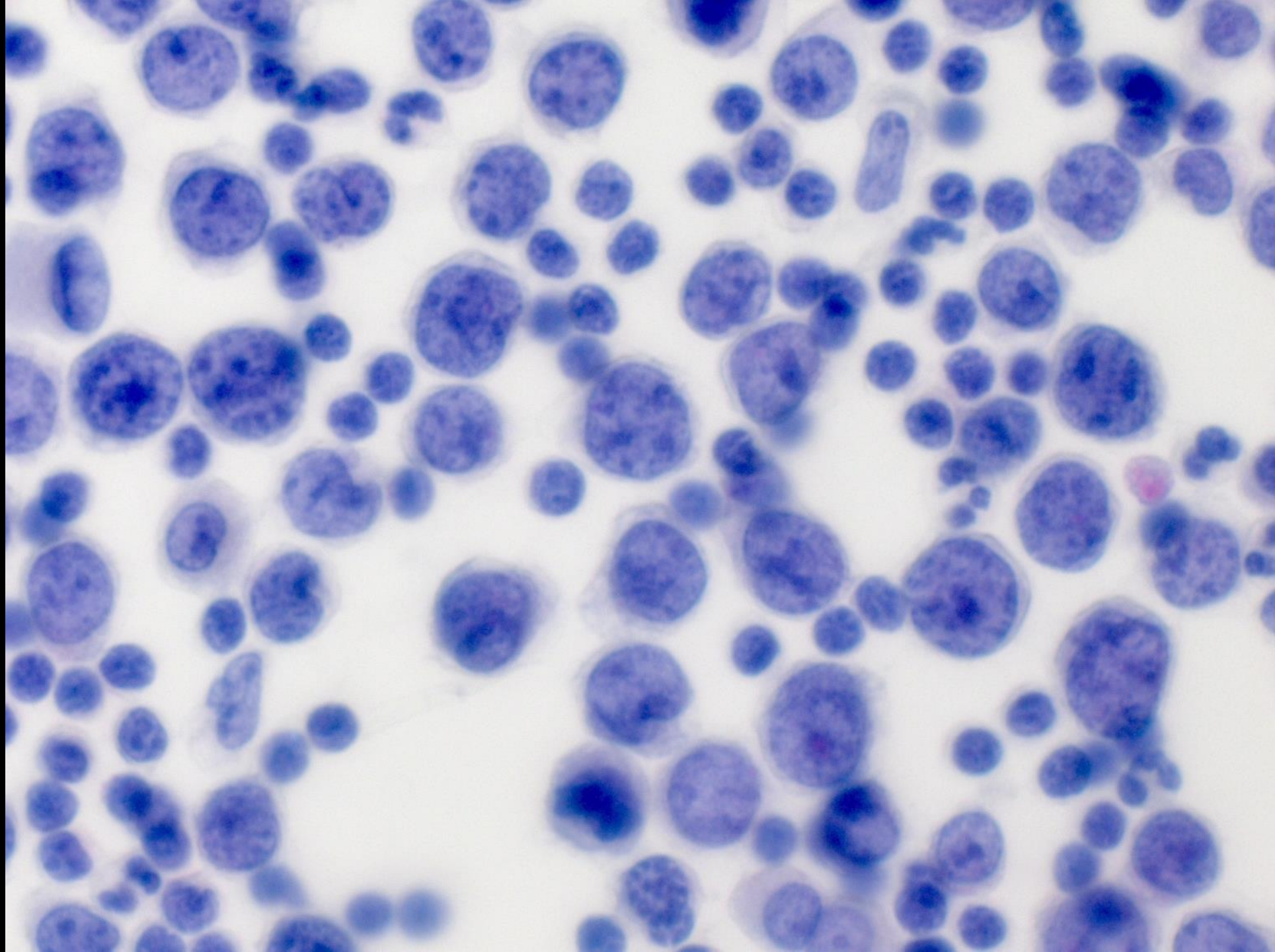
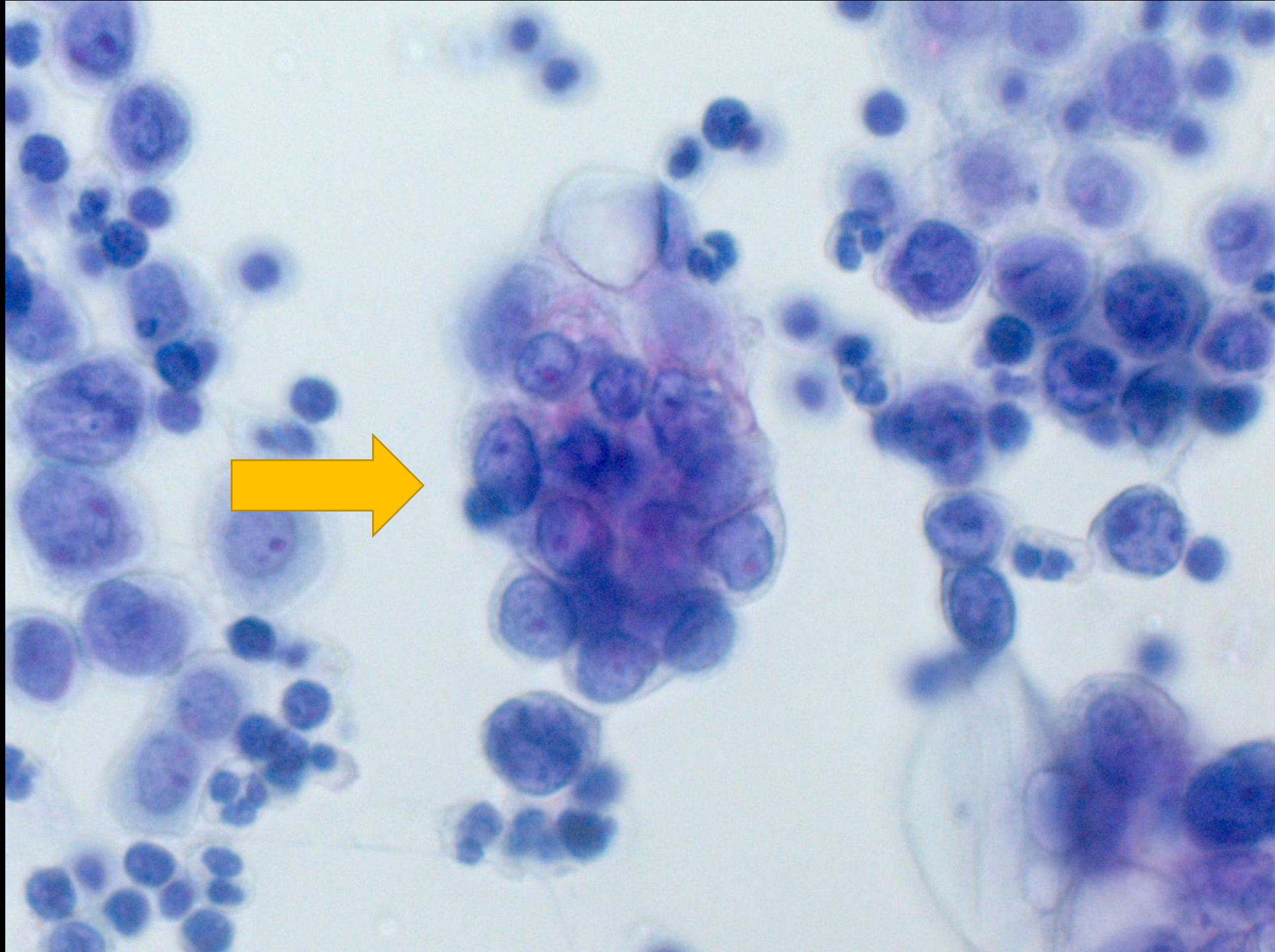


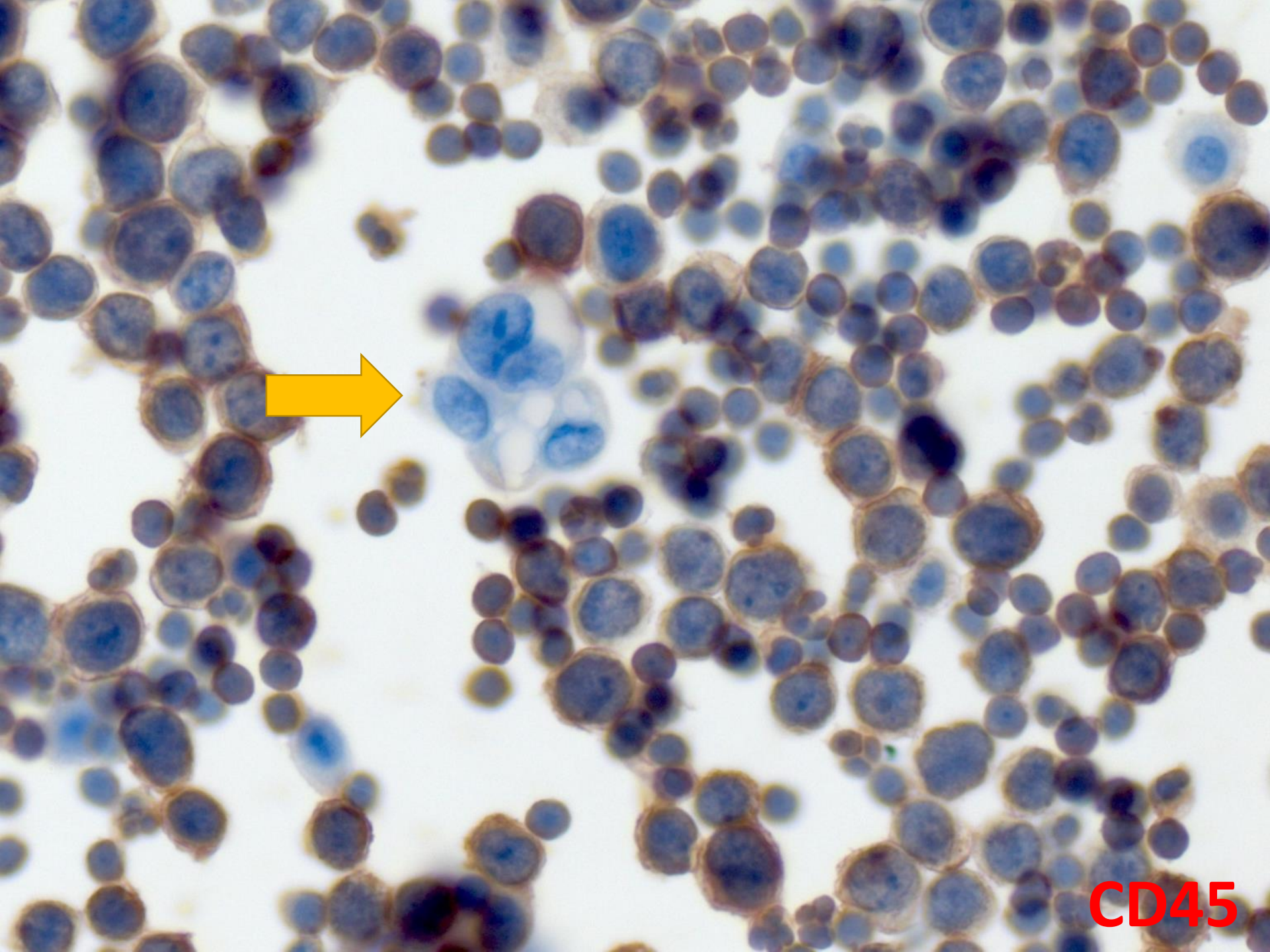
PLEURAERGUSS

- **93 jährige Patientin**
- **CT :**
 - **grosse Raumforderung im kleinen Becken DD Tumor im Bereiche der Urogenitalorgane**
 - **vergrösserte pelvine und kardiophrenische Lymphknoten**

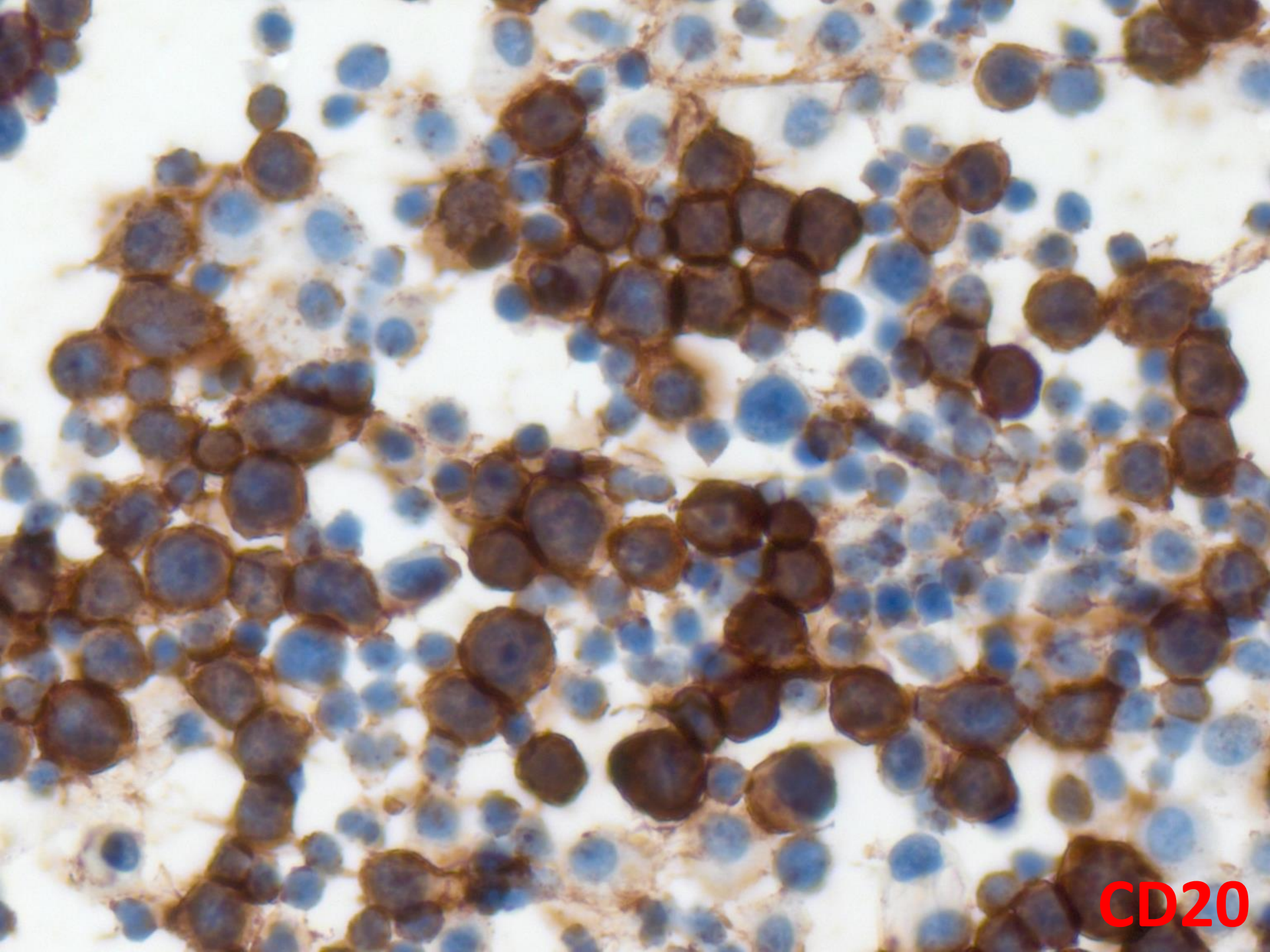




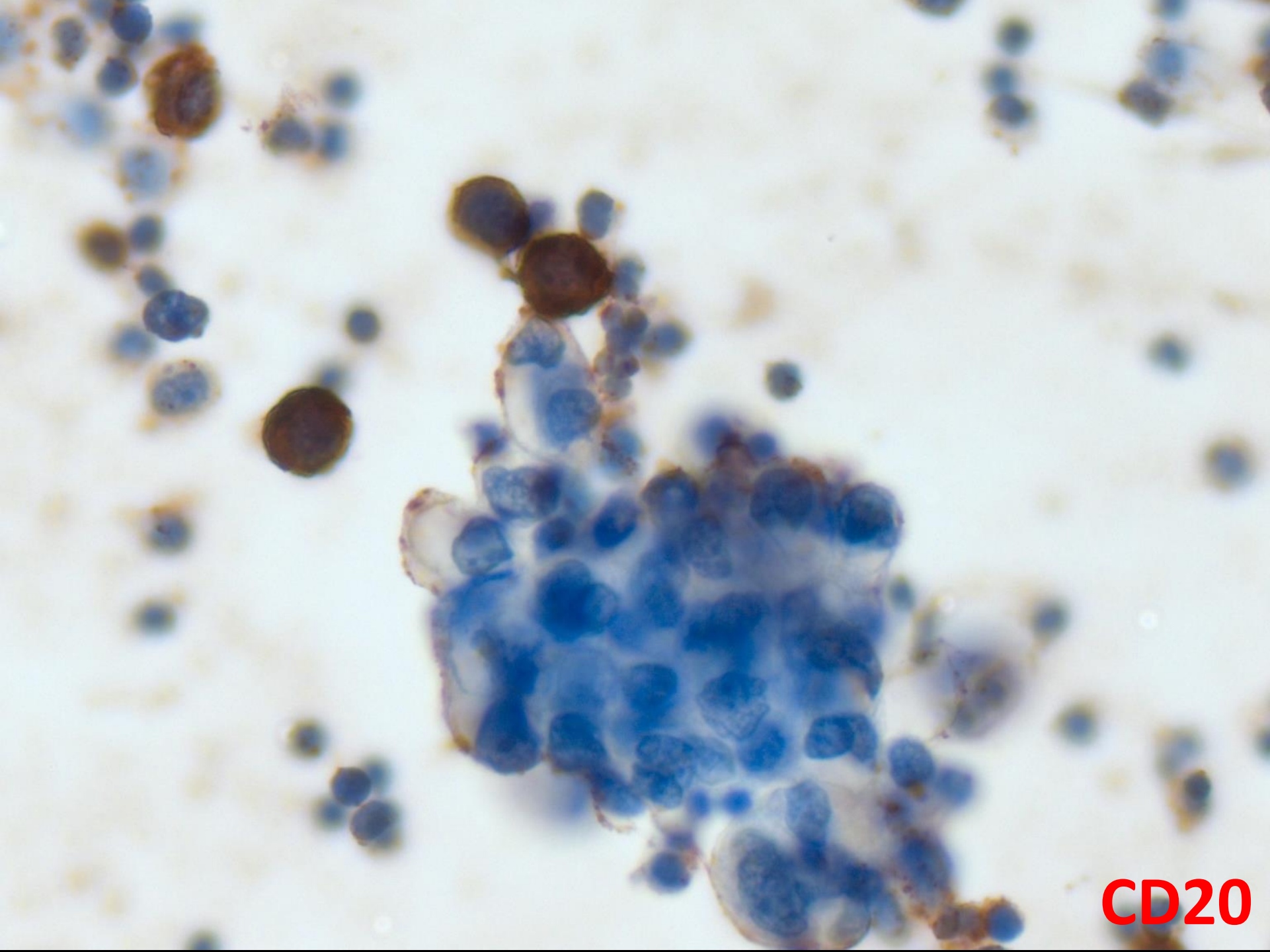




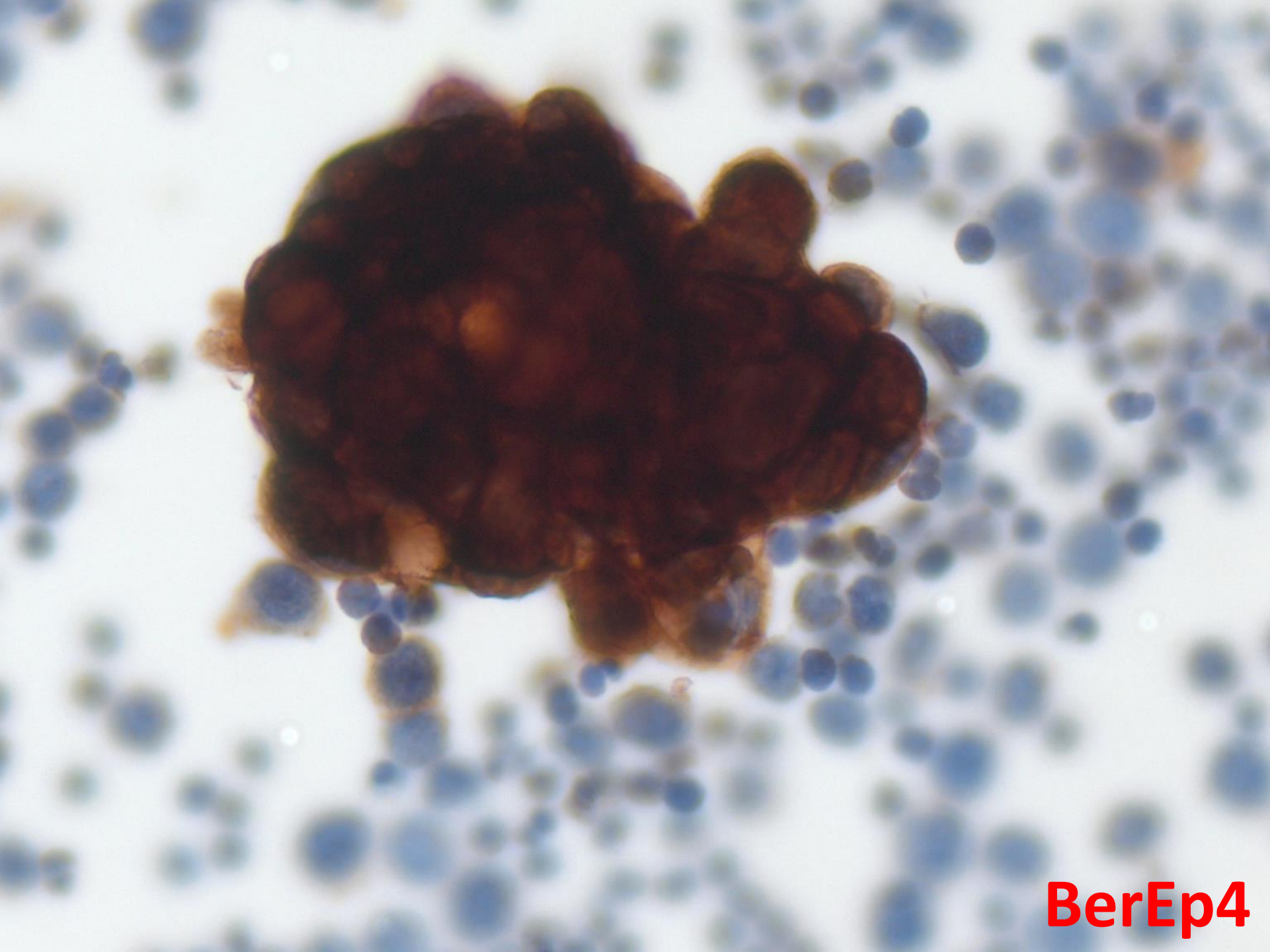
CD45



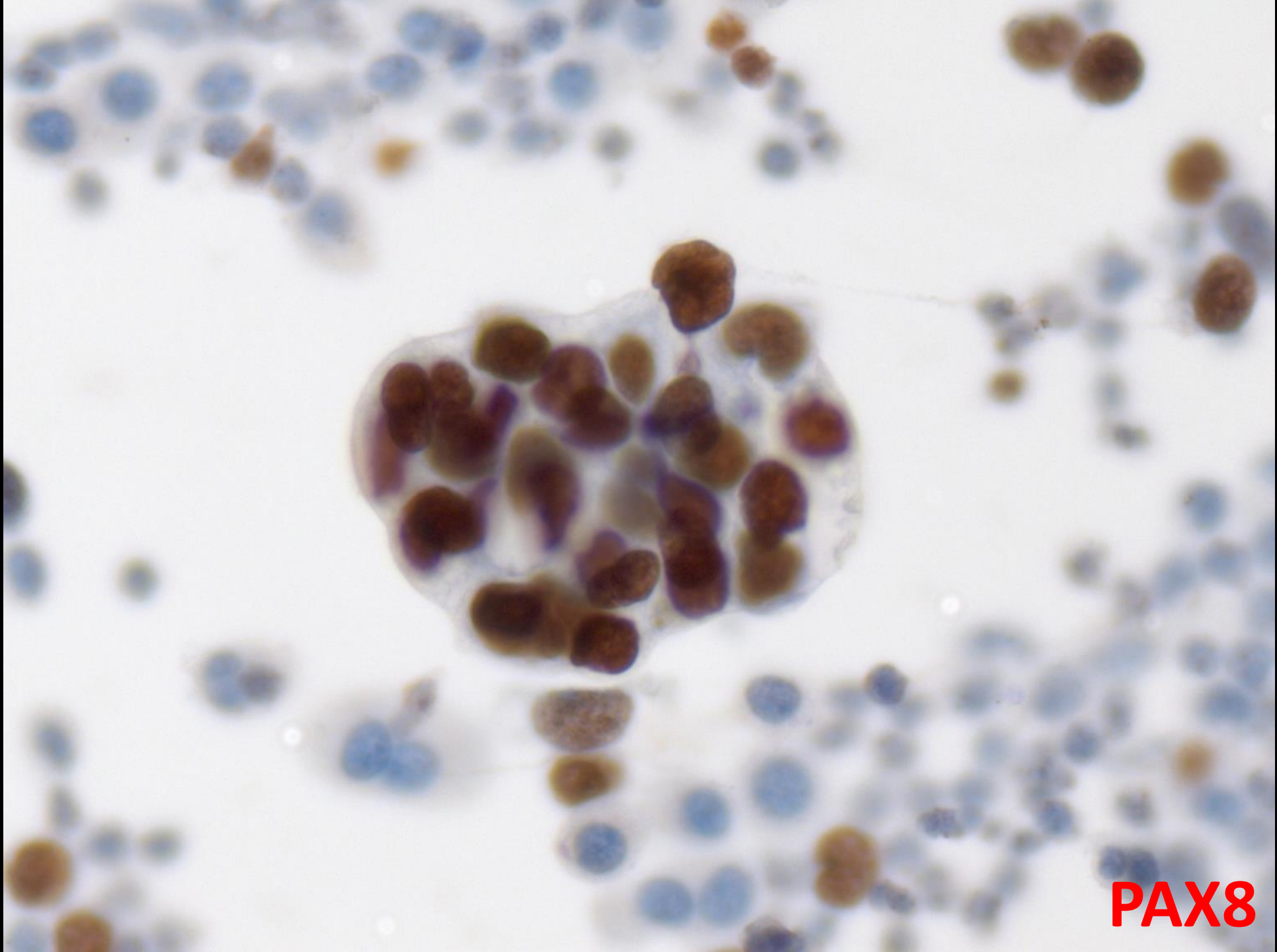
CD20



CD20



BerEp4



PAX8

ZYTOLOGISCHE BEURTEILUNG

- **Man erkennt ein auffälliges bimorphes Pattern, welches man an den konventionellen Ausstrichen als auch am Zellblockpräparat nachvollziehen und immunzytochemisch bestätigen kann: die einzeln liegenden auffälligen kritischen Zellen zeigen eine Koexpression für CD45 und CD20; dazwischen lassen sich auch eindeutig adenoide Zellverbände detektieren, welche stark BerEp4 und nukleär PAX8 exprimieren bei Negativität für CDX2; GATA3 zeigt in allen kritischen Zellen eine diffuse, diagnostisch nicht verwertbare Reaktion.**
- **Zusammenfassend findet man das Bild wie bei einer synchronen Doppelneoplasie oder einer Kollisions-Neoplasie: einerseits sieht man schwerst atypische lymphoide Zellen wie aus einem grosszelligen Lymphom vom B-Zell-Phänotyp und andererseits findet man aber auch stark BerEP4-positive kritische adenoide Formationen mit Koexpression für PAX8 DD Adenokarzinom vom Genitaltrakt-Typus (Anmerkung nebenbei: keinerlei Hinweise für allfällige Proben-Zuordnungsprobleme !)**
- **Diagnose: Das Sediment (Pleuraerguss von links) enthält maligne Zellelemente wie aus einer Doppelneoplasie oder Kollisionsneoplasie: grosszelliges Lymphom vom B-Zell-Phänotyp / Adenokarzinom.**

SYNCHRONE DOPPELNEOPLASIE ODER KOLLISIONS-NEOPLASIE ?

Case Reports > Aust N Z J Obstet Gynaecol. 2009 Apr;49(2):232-4.

doi: 10.1111/j.1479-828X.2009.00974.x.

A tale of two cancers: collision presentation of ovarian carcinoma and lymphoma

Nimit Singhal, Simon Quilty, Matthew George, Margaret Davy, Sid Selva Nayagam

PMID: 19432618 DOI: 10.1111/j.1479-828X.2009.00974.x

Abstract

Synchronous malignancies are rare diagnostic and treatment challenges. Here we present three cases of synchronous ovarian cancer and lymphoma. Both malignancies were recognised in the same histopathology sections. This report discusses diagnosis and management dilemmas with a brief literature review. The simultaneous presentation of ovarian cancer and lymphoma has not previously been reported.